

摘藻堂四庫全書薈要

集部

欽定四庫全書薈要

集部

元詩選初集卷四十四



詳校官候選知縣臣吳甸華

欽定四庫全書蒼要卷二萬四百四

集部


元詩選初集卷四十四

長洲

顧嗣立

編

吳師道禮部集



師道字正傳婺州蘭溪人登至治元年進士第授高郵丞再調寧國路錄事遷建德縣尹入為國子

助教尋進博士以禮部郎中致仕終于家所著有易詩書雜說春秋胡傳附辨及文集二十卷正傳自羈牢知學善記覽工詞章發為詩歌才思涌溢

弱冠讀西山真氏遺書幡然有志為己之學務在  
發揮義理而闢異端其在成均一遵許魯齋成法  
六館諸生皆說之嘗與同郡黃晉卿柳道傳友善  
數以詩篇相往來吳立夫與同宗尤所推重嘗寄  
詩云恢竒俊偉莫子若便可上拂句陳垣正傳和  
云丈夫窮達豈所論要以不朽垂乾坤知其相契  
者又不獨以詩也

秋懷二首

江南木葉飛江北百草黃風烟澹莽蒼悵望川途長寒  
魚聚其羣鴻鴈忽成行俛仰念時物索居耿淒涼昔我  
二三子敦好攻文章漂零時相失尺素不得將人生四  
方志企爾揚聲光登山豈無車涉水亦有航真誠諒不  
隔離別庸何傷

忽忽意不懌獨步登高丘羣山紛糾蟠前當大河流八  
月草木凋萬里風雲愁寒晶蕩白日孤鴻去悠悠鴻飛  
不可極其下禹九州古來英雄士百戰橫戈矛念我當

壯年弗獲茲地游豈無干時略欲往誰見叔君看天馬  
駒失足羞羗牛

李龍眠蓮社圖

遠公廬山下手種玉色蓮清修香火社雜還山林賢龍  
眠弄筆墨貌出晉宗前橫橋虎溪水古木東林烟鬚眉  
策遺老瓶磬趺枯禪石壇花雨落稽首西方仙休吟散  
梵帙風鑪薦寒泉矯矯靖節翁歸心赴斜川分手溪上  
笑攢眉社中緣淋浪漉酒巾籃輿搖醉眠止飲諒匪難

恥受異教牽空山舊行跡寂寞餘千年竟令妄庸兒懾  
誘紛相傳陶翁我尚友掩卷心茫然

夢先大父有感

死別一紀餘故迹隨流波哀端在腸臆慘若嬰沈痾昨  
夢臨我前儼服冠莪莪手持一卷書授我仍長哦覺來  
驚且悲庭樹酸風多惆悵送歸魂冉冉荒山阿永懷鍾  
愛心生死耿不磨保躬蹈前訓沒世期無他奈何人事  
乖志願常蹉跎平生素無淚此夕如傾河

送人貢秬米之京

后皇制任土職貢來四方珍異匪余求服食乃其常金  
華有嘉種玉粲會芬香土人昔肇端每歲賦其鄉頗聞  
播種初行者避畎疆斂收畢徵納老稚不敢嘗擾擾府  
中集數日何奔忙珠璣歷萬指錯落照九光圓好中式  
度緘封謹縑囊矧今歲旱乾彌望茅葦荒野人懼不供  
挈瓶越林岡及茲幸充數揚帆上天倉惟民秉恒性食  
芹猶不忘勤動非所辭有司貴循良賢侯重承命護視



巖周防行行不可遲去去凌風霜玉食儻見登仁恩沐  
汪洋願推及物心共樂斯時康陳風以為贈別意何悠  
長

金華觀分得琴字

春晏踐宿期雲間陟高岑獲從勝友俱遂此物外心月  
窟探萬仞臨淵測重陰盤坐白石臺長嘯青櫟林莫探  
虛皇居急雨含蕭森松風飛淙合終夜淒笙琴何能發  
孤咏千載同遺音

合歡木

合歡愛嘉名矧復知昏旦淮土產特多蔥龍陰溝岸離  
離青葉解冉冉紅茸散靜和宿露卷動與微風戀物意  
豈悅人和樂自堪玩蹇余寡所諧觸事多忿恚亦擬學  
嵇生植根向庭畔

九日登響山奉呈同游者

響山臨響潭曾識太白來我欲游其間却愧非仙才况  
乃博徵官終年走塵埃幸茲九日至獲與羣彥陪高秋

慘雲物薄日翳復開駐馬青松陰披衿上崔嵬前晚孤  
城低下瞰清溪迴諸峯送遠色攬結何雄哉野菊半含  
英濁醪初發醅且盡一笑歡良會不易諧溪山宛如昨  
斯人化飛灰想見登臨時逸氣橫九垓寧知千載後我  
輩茲徘徊呼之儻可作相共揮予杯淒其莫色合颯颯  
疾雨催扶攜下登舟水行沿灣隈仰看千仞壁浩歌散  
餘哀

廬山紀游贈黃伯庸

昔聞匡廬名今睹雄秀姿我舟薄其趾陰雨深蔽之平生潔清念諒受廬君知寧辭三日淹未恨一見遲邂逅得佳士欣然即追隨時雲散諸峯攢青逗參差五色太古色相對心融怡披衿尋鹿迹抉洞徵賢祠風雩杳餘韻書臺抗層基前瞻辨五乳仰顧指狡狴却招白鶴仙下瞰神龍陂飛橋度三峽艤棹凌深危噴濤電雪眩轉石雷霆馳薄莫不可留淅淅山風悲明發開先游寒溪涉清漪入門雙劔色夾道萬蚪枝飛虹瀉青嶂漱玉下

深池竹亭愛幽闌四壁多殘碑出林送落日踏月仍遨  
嬉移舟星子灣回首烟霧時歸來記所歷一一天下奇  
茲山信綿邃覽勝猶多遺簡書屬有程逼仄嗟絆羈悠  
悠此時路依依後來期巢栖雲松間瓢飲澗水湄昔賢  
有高躅安用微官為

望九華山

輕舟下池口遙望青陽郭雲間見九華爭先出鋒鏑參  
差敵背缺峭銳圭頭削竹箭拔春芽芙蓉攢秋萼竒姿

信明麗遠勢仍聯絡下有巖谷幽真靈諒茲宅詭哉末  
世士強以名號託謂宋齊丘丹崖不受滓青峰鎮如昨千載  
知屬誰含情寄冥漠

十二月二十二日宿七里寺書壁

微宦不適意一身抱長憂况此凶歉年餓者擁道周及  
物豈無念越職非所尤博濟古云難勸分動成仇荒村  
走風雪破寺寒颼颼中夜耿不眠胡為此淹留

德興開化道中三首

春晨氣澄穉雜卉香滿路百舌鳴高林墟烟淡如霧農  
夫啓門出在野各有務行人獨何為憧憧自來去  
宿雲逗疎雨睽睽吐晨旭晴光動千花霞雪眩川谷白  
鷗戲深叢黃鳥鳴灌木俛仰竟忘疲歷此溪百曲  
兩崖蒼石間湍水激清瀉山桃爛紅芳光影連上下春  
風忽怒起意乃媚行者飛花撲人來攬之欲盈把

過常山趙忠簡公墓

客行常山道溪駛波云云溯流睇崇岡問是丞相墳舍

舟步榛翳隧道不復分石麟已零落宰樹何披紛其傍  
曾玄居混迹隨耕耘亦有顯仕者遠去忘揄扮長吏類  
俗流但識期會勤葺治禁樵採此事今無聞堂堂中興  
烈忠正而德文禍胎偃月姦冤魄炎海氛淒涼樵車還  
倉卒書疏焚誰知尉職卑乃能杜使君蒼天佑賢俊微  
爾幾空羣興懷慨前事空山黯愁雲咸陽骨安在唾罵  
奚足云騎箕儼天上千載彌清芬

信饒道中雪



五載樂閒曠閉關每安眠祖行復言邁迫此將殘年江  
湖多北風臨流竟回船連旬踏凍雪驅馬不得前錦溪  
何淪漪芝山亦清妍豈乏故人居欲往無由緣漫漫四  
野白青是誰家烟僕夫慰饑面呼酒還忻然我獨不解  
飲自苦誰汝憐前途幸云邁努力勤揮鞭職思在憂民  
才薄志自堅只應高人笑胡不甘田園

入建德界

纔登東陽橋復涉蘭溪渡千里名地同依依鄉井故六

合豈不寬遐瞻恣馳驚嗟此窮山中寧知擬子步三生  
有夙習茲游亦奇遇獨憐迂狷姿諧俗匪心素覩顏民  
社寄抑志簿書務煩爾父老迎停車勞前路

目疾謝柳道傳張子長惠藥

處世五十年寡嗜仍少病天與兩目光炯炯素清淨前  
年翳生左赤脈歛交橫審因察其源五色非所競學書  
信夙習耽讀亦本性雖于二事切未必致茲證從來不  
解飲杯勺強酬應積毒根胃腸標表發昏瞢鍼刺爭雜

施流血和淚迸丹砂與空青數市窘貧罄梘檠動盈筐  
日啖不論命重氛幸全掃餘昔時一盛荏苒三載間視  
眇猶未瑩偏盲亦何害忌者遂相慶惟茲二三友為我  
憂恹恹許君屢貽書力勸宜習靜捐讀復省思默坐但  
微瞑心腎上下居火實以水勝炎炎降不怒行之久自  
定殷勤柳與張有便常致訊為言醫法難俗師慎毋聽  
一朝得奇藥千里轉持贈緘封謹視護迷語頗詳竟開  
罌異香發著筋金膏凝試之累旬日奇效他莫並感之

欲次骨報爾無照乘我生未見道絕塵悅猶瞠眊焉慚  
訓言亦豈中未正扶持謝諸公磨刮完兩鏡漸驚容衰  
老謬忝小邑令鄉山杳在望歸船行可榜把卷欣復適  
看雲遠相映揮絃送孤鴻飄然動高興從令沒暮齒不  
復憂悵悵永懷何能忘臨風寄孤詠

送徐檢校之浙省并簡前政王正善

皇朝樹藩垣江荆天下最豈惟財賦強政體亦宏大羣  
僚極高選吉士多藹藹贊參每從容句檢尤倚賴徐卿

世名家踐歷振風采運籌佐漕輓遺聲滿吳會今茲綴  
班行深意良有在更張化弦新洗目盛除拜眷懷東南  
逼明見萬里外元宰迴北轅貪墨亦狼狽終然公論白  
少覺衆心快誰當進良謨清靜撫彫瘵諸公正虛左願  
言亟行邁王公山陰齋前政民所愛一時欣接武二妙  
實同載我生一何幸識君向蒸代與王邇鄉井而不共  
傾蓋相知十五年未面已如對因之道懷思望望久相  
待後日都城南春朝及王會

留昌平四詩

居庸關

神京望西北連山鬱崔嵬百里達關下兩崖忽中開林  
霏遞掩映磴道隨縈迴豈知古燕塞徑似越與台夙聞  
彈琴峽澗響逾清哀行行未及遠秋風漲黃埃翠華屆  
榆林丞相前驅來疾還憚迫險顧瞻復徘徊惟天設限  
蔽萬古何雄哉撫迹思往代鍵鑰每自摧皇衢坦蕩蕩  
來往無驚猜羶車正聯絡怒輒奔春雷前趨見行殿遙

峙積雪堆騰凌萬馬駒暮繞龍虎臺愚生一何幸獲忝  
儒臣陪憑高未成賦瑣瑣嗟微才

虎峪淙淙泉

居庸古塞口諸峯並嵯峨左轉萬栗林黃葉墮殘柯路  
出草棘間石溝注微波黃塵歛騰起知有飲馬馳前趨  
俯絕壑素磔沒坡陀窮秋水沒竭泓渟不盈科無復聲  
淙淙虛名誤來過下馬小徘徊土屋依巖阿野老向我  
言深入水木多前年邑中人來此乘干戈委蛇數十里

隘險無誰何桃源志樂土商山有遺歌誰知戰爭場咫尺隔網羅欲游苦怱怱斜陽下前坡

劉諫議祠

李唐祚中徵刑臣執其柄賢良裒然來一策駭羣聽事  
機戒不密昌言毋乃病吾職非近臣陳義固當正為時  
吐忠憤誓不顧軀命同游雖厚顏得失非所競滔滔狗  
曲學胡不愧元聖闕闕祠宗名教係邦政居庸峭摩  
天過者竦深敬



朱懷珪碑

昌平官道傍卧碑何壯偉有唐營府督懷珪姓朱氏盧  
龍昔強藩巨孽所根柢爾肩泚與滔逆氣粵有始眈眈  
元相國肆筆方述紀寧知兩月後口襪不貸爾千載託  
斯人遺臭同一軌荒墳莽蕪迹石獸相攫倚雙螭已插  
地文字未殘毀徒令行路者喑喑嗟僭侈聖賢樹功德  
金石無溢美末世乃濟奸事定有公是奈何極穹崇來  
者紛未已留此懲不忠并以愧諂子

分韻賦石鼓送達兼善出守紹興

石刻三代遺獨數岐陽蒐剝落卧榛菅奇寶誰見收金  
源亦好事馳載來薊丘豈知橋門鎮天為興邦留我老  
幸摩挲攷古思西周使君精篆法聲華振皇州足追史  
籀製惜值車攻休駢駢五馬來東向會稽游會稽豈無  
碑頌述徒誇浮願言宣仁化嗣續垂千秋

十臺懷古

并序

友人自杭來示及濟南王公十臺懷古詩讀之感

慨不已夫江山故宮歌舞遺跡千載之上英雄游  
馬千載之下狐兔行馬俛仰廢興孰能無情而詩  
人尤甚發為咏歌詞雖不同而意總合若物之鳴  
以類而應余安得忘言哉余生好游嘗聞司馬子  
長杜拾遺覽觀四方山川之勝以壯其文心竊慕  
之異時浮江淮溯湘沅下巴峽過秦漢故都歷燕  
趙齊魯之陽所見如十臺尚多訪遺老詢故實足  
以發一時之興快宿昔之願歸而讀馬杜之詩文

以證其所得焉耳

姑蘇臺

百花洲上姑蘇臺  
吳王宴時花正開  
半空畫燭西子醉  
三更鐵甲東門來  
吳波渺渺吳山簇  
不見嬌嚙倚闌曲  
丹楓落月怨啼鳥  
碧草東風驚走鹿  
闔丘墓相連處  
應恨夫差迷不悟  
斷指千年血未乾  
游魂夜哭臺前路

章華臺

靈王傾國崇臺宇  
按劔章華晚中土  
弁裳伏地走諸侯

鐘鼓凌空震三楚，騁驕不畏伍子謀。  
落成乞與吳兵游，孤舟竟走江上路。  
塊土獨枕山中愁，十年伯氣終蕭索。  
回首華容歸不得，飢魂漂泊啼秋烟。  
細腰却舞新王前。

朝陽臺

神娥縹緲高唐上，楚宮樓閣森相向。  
丹楓蒼桂湧孤闕，錦石清江簇連嶂。  
行雲漠漠一作冥冥飛雨寒，孤猿咽咽秋

一作千花間翠旂龍駕杳，何處斷魂殘夢愁。  
空山微臣宗

玉誇能賦當日襄，王豈真遇千古秋。  
風恨未平高泉飛

落三巴怒

黃金臺

昭王銳志移青社  
築土懸金奉賢者  
四方劔佩集強燕  
千里風塵馳一作空  
駿馬郭君自舉先  
羣豪樂生獨步超

凡曹酬恩一雪伯國恥  
建功並倚雲天高  
君臣意氣千年少  
落日荒墟沒秋草  
黃金買貴滿長安  
惆悵英雄布衣老

戲馬臺

項王戰馬從東來，意氣蹴踏全秦摧。  
入關不並沛公轡，還鄉却上彭城臺。  
重瞳按劍風雲靡，萬匹騰空烟霧起。  
淒涼垓下泣，名騅零落江邊。一作濱  
餘數騎寄奴千載心，爭雄登高把酒臨。  
秋風詐移晉鼎，非男子君看百戰東城死。

歌風臺

沛宮置酒君王歸，酒酣思慘風雲飛。  
兒童環臺和擊筑，父老滿坐同沾衣。  
一歌豐沛白日動，再歌淮楚長波湧。

龍髯氣拂半空寒，虎士心馳四方勇。河山蕭瑟長陵荒，  
野中怒響猶飛揚。高臺未傾風未息，故鄉之恨那有極。

望思臺

桐人氣迫前星黯，思子宮成翠華晚。高臺有恨碧草新，  
大野無踪金犢遠。一朝弄兵兒罪輕，百年鍾愛天倫深。  
戾園魂魄夜寂寂，湖城風雨秋陰陰。漢宮樓觀連天起，  
方士熏香召仙鬼。望思望思終不歸，茂陵老淚如傾水。

銅雀臺



半空高棟翔金雀玉宸總惟塵漠漠西陵老樹暝色寒  
建安殘妓春情薄曲終紅袖辭尊前簷傾斷甍飛人間  
分香老淚恨不滅秋風吹入苔花斑漢家一片當時土  
肯為奸雄載歌舞銷盡曹瞞萬古魂落日漳河咽寒雨

鳳皇臺

金陵王氣飛祥雲鳳皇臺上聲和鳴鳳來春風花冥冥  
鳳去秋風荒草生嬌娥舞散高城暮青山迴隔丹丘路  
斜陽門巷語烏衣細雨汀洲飛白鷺江空天闊鳳影遙

謫仙吟罷誰能招六朝宮闕烟蕭蕭月明半夜人吹簫

凌歊臺

大明

一作宋家

天子游南國紅粉三千臺百尺歌鐘激浪楚

日白簾攏凝樹湘雲碧凌歊高宴金輿來侍臣狎笑朱  
顏開臺城宮扉鎖花柳寄奴土障生塵埃昏昏醉夢春  
風幾不顧江東數千里酒罷歌闌帝業銷青山空映當  
塗水

促織吟

高秋白露如零雨，促織驚寒近牀語。美人不寐空閨深，  
共向西風訴離苦。玉闌征人去不歸，無書寄與來鴻飛。  
背壁孤燈照清淚，誰家急杵敲寒衣。寒衣八月當寄時，  
今年獨恨衣成遲。天吳顛倒舊繡裂，春蠶凍損新絲稀。  
夜長抱膝三太息，此懷促織那能知。微霜淒淒月欲沒，  
四壁蕭蕭聲轉急。嗟成錦字長相思，萬里秋空凝愁碧。

晚霜曲

空雲黯淡青鱗斜，月色慘慘黃鋪沙。九天青女曳裾帶，

笑拋珠露成飛花  
僵禽浙颯動庭竹  
城上啼鳥怨如哭  
瑣窻疎簾點輕毳  
古砌芳花凝碎玉  
繡帳垂深處  
兩兩金烏噴晴霧  
春濃入骨不知寒  
屏外淒風倒回去  
燭龍破夢驚晴光  
酒波煖灑酥花香  
笑看碧瓦凍鴛鴦  
豈知茅屋悲無裳

殺虎行

蘭溪太守令劉昆  
癡虎有耳胡不聞  
夜深妥尾古道上  
日莫搏犬荒城根  
風吹黃茅走白額  
獵夫一見懽踴躍

亂刃交揮白雪翻雙眸怒迸金丸落後車傳送如獻俘  
當軒裂肉空須臾長河無蛟惡黨靜里中三害今何如  
平生意氣多豪野亦欲短衣馳匹馬一掃腥魂險穴空  
長歌慷慨南山下

落花行

東風吹花花作團美人脈脈凭闌干倦投紅筵逐舞鳳  
故尋翠袖縈釵鸞去年送別城南道城南飛花映

一作委

芳草關河萬里人未歸風雨一番春又老抱愁無語還

空

一作深

閨拂釵攬袖香依依綠陰鎖窻蝶影斷空枝弔

月鶻聲悲青春不復回游子不顧期美人掩淚長相思  
恨身不似花能飛花飛終恨沾塵泥安能與花飛去陽  
關西

苦旱行三首

五月苦旱今未休青空烈火燔新秋雨師不仁龍失職  
百鬼廟食茫無謀我欲箋天訴時事只恐天公亦昏睡  
蒼生性命吁可哀風雲何日從天來

皇天不雨一百日，千丈空潭斷餘濕。  
連山出火槁葉黃，大野揚塵烈風赤。  
田家父子相對泣，枯禾一莖血一滴。  
中夜起坐增百憂，雲漢蒼蒼星歷歷。

吳鄉白波田作湖，越鄉赤日溪潭枯。  
衾裯不換一斗米，細民食貧衾已無。  
連艘積廩射厚利，烏乎此曹天不誅。  
聞道閩中米價賤，南望梗塞悲長途。

落葉行

山窗獨眠抱秋冷，四壁無聲中夜醒。  
天清急雨忽萬點，

月出枯蛇紛衆影開門颯颯非故林滿空亂葉搏愁陰  
石澗流紅百泉咽蘚痕掩碧孤蟬吟高秋共誰聽蕭瑟  
却憶江南遠游客楚天搖落白日高萬里扁舟蕩秋色  
江南客來歸山中葉亦稀相思繞徧寒樹下有恨願隨  
秋風吹山空夜寒風漸微慘慘霜露沾人衣哀鴻獨叫  
殘雲飛

春雨晚潮圖

昔年曾看錢塘潮龍山山下乘春濤中流回首洲渚變



孤塔不動青崖高，雲昏水暗雨陣黑，雪噴電轉一作潮雷卷。  
頭白浙江亭，遠亂帆飛西興渡，暝千花濕空江，茫茫魂  
欲斷，歸來十年驚復見，浩蕩東風滿畫圖，淋漓海氣飛  
人面春深故國芳草生，鷓鴣夷遺恨何時平，重游弔古惜  
未得掩卷歌罷空含情。

燕子行

清江朱樓相對開，去年燕子雙歸來，東風吹高社，雨歇  
一日倏忽飛，千回翻身初向烟中沒，掠地復穿花底出。

花飛烟散江冥冥城郭參差滿斜日無情游子去不還  
短書寄汝秋風前繡簾不卷春色斷空梁泥墮琵琶絃  
飛檣冉冉瀟湘浦春盡天涯路脩阻一夜相思柳色深  
獨上樓頭淚如雨

桐廬夜泊

合江亭前秋水清歸人罷市無餘聲燈光隱見隔林薄  
濕雲閃露青熒熒樓臺漸稀燈漸遠何處吹簫猶未斷  
淒風涼葉下高桐半夜仙人來絕巘江霏山氣生白烟

忽如飛雨洒我船  
倚篷獨立久未眠  
靜看水月搖清圓  
舟行得風

江豚印鼻瀆驚波  
秋來江風西北多  
掣帆鼓篷疾於電  
銀屋怒擁高嗟峨  
江南江北青山色  
著意相看忽如失  
我行小遲亦何害  
人生取快寧多得  
賈人舟子勿嘯呼  
野有垂泣耕田夫  
三月不雨田水枯

仙壇秋月圖

宮扇馬遠畫宗寧宗后  
楊氏題詩自稱楊妹子

宮中美人秋思多  
夜揖明月追仙娥  
畫闌桂樹倚樓闌

碧落天壇飛闕

畫師不解西風夢筆端便有華陽洞

更將妍畫寫清詞輕扇君王心已動  
炎精季葉堪嘆嗟矧爾妍麗傾其家  
申生遺禍到濟瀆府中丞相真奸邪  
吳宮一掃荒烟冷舊事淒涼復誰省  
百年永鑒不可忘留與人間看扇影

五月一日即事

黑雲滂勃如頽山白雨注地聲潺潺  
須臾雲散雨亦歇斜陽映著高林間  
林間沈沈萬濃綠影弄微風自相觸

新蟬忽作去年鳴使我淒然感心曲

七月十八日出郊外抵昭潭沿道觀蟲食松葉

盡枯感而賦

縣南縣北幾百里沿道蒼松半枯死  
毳蟲無數枝上懸  
食盡青青成繭子雪霜不朽千年質  
摧敗一朝天所使  
殘髯磔磔怒猶張流膏滴滴泣未止  
頓令林壑少光色  
政似鱸鯨困螻蟻土人云此實旱兆  
昔歲逢之旱無比  
炎風烈日勢轉虐更說飛蝗西北起  
救災無策空自嗟

誰能為挽天河洗

池陽紀事

至元四年十月冬池府承命兩馬驄惟池學廩素贍豐  
十奪七八歸英雄闕爾按覈務盡公校官遣偕俱謬庸  
唯有姚璉心頗同貴池屬邑最近鄉拏舟此去宜先從  
人言羣惡張其鋒昔歲往者人馬傷焚香再拜先聖宮  
願依皇靈保微躬沙夾一帶臨大江上有牧地連元戎  
悍卒夜伏蘆葦茸按行不侵循舊封伏者引去無留蹤

官湖周遭十里通數家根據窟其中良田美稼供螟螽  
按圖詰實辭皆窮歸途却繞山之東小屋突出婦女翁  
前遮行輿扼其杠白挺四出相奔冲忽擒一夫捽其胸  
愬茲事者衆所攻捶擊宛轉恣毒凶止之不可徒忡忡  
為陳法理開其聰稍復散去穿棘蓬古來王官勢穹崇  
尸取鼠輩須臾空我今有志權不充念之羞憤徒滿容  
明朝港出新河旁遡江未遠騰顛風排礮怒響如撞春  
倉皇未及拄短篷桅檣傾側浪濺窗已分投骨歸魚龍

一卒力勝百柁工正帆近岸離奔猱同舟神色方怡融  
此行不謂有此逢善人每倚天為宗天亦愒我何蒙蒙  
書生昧事真愚蠢猶欲區別見寸功微官已及三年終  
歸歟歸歟逐輕鴻

李龍眠飛騎習射圖

龍眠手帖云元豐初點檢南宮試卷畢預集英殿門

應奉廷試因得至衛士班見飛騎習射技球揚技戲時乘輿將幸寶津令進圖大槩云

東都全盛稱元豐天子慷慨思奇功蒐兵閱馬振百度  
坐欲折筮咎羌戎羽林衛士天下選內廐汗血皆飛龍



射毬穿柳雖戲劇移置行陣寧非雄從臣絕藝龍眠翁  
曾候喚仗明光宮斫髻飛硯親眼見十年落筆逾精工  
君不見開元天寶馬蕃庶畫手亦有曹韓同承平涵育  
賴休澤人與物會真竒逢好頭赤玉五花驄轉首一笑  
浮雲空盛衰反覆古今夢寶津無樹吹秋風紛更擾擾  
竟何益禍啓大梁塵再蒙披圖考古三歎息我思聖人  
憂日中

紅玉杯為陳雲嶠太祝賦

夸人揀玉河源水夜候霞光矗空起將歸萬里售中州  
琢刻為杯世無比截肪栗色非不奇雞冠通赤希見之  
筵間乍置爭注目誰復更顧黃金卮小槽新壓真珠滴  
擎向桃花花下吸但餘落日爭光暉未許妖姬比顏色  
主人今代陳孟公閉門留客酒不空千金之裘五花馬  
不惜買醉酬春風公侯家世多珍物獨寶此杯為故笏  
華堂舞罷飲闌時什襲深藏莫刊缺

三月十八日張仲舉趙伯器吳伯尚王元肅同

游西山玉泉遂至書山

肅清門外春草青背城曼衍趨郊坳西山曉晴出蒼翠  
高下不斷如連屏道傍巨冢烏鳥噪寒食野祭遺羶腥  
溝深路狹雪泥在緩控瘦馬仍矜蹏行行山近寺始見  
半空碧瓦浮晶熒先朝營構天下冠千門萬戶伴宮庭  
寺前對峙兩飛閣金鋪射日開朱櫺截流累石作平地  
脩梁雄跨相緯經平臺當前白玉座刻鏤精巧多殊形  
常時御舟此遊幸清簫妙管魚龍聽沿隄萬柳著新綠

未見蒲葦彌烟汀鳧飛鷺起渺空闊使我清思凌滄溟  
游船兩兩棹歌起亦有公子攜娉婷主僧說法據高座  
撞鐘擊鼓聲發霆欣然肅容道周歷顧瞻幻怪何神靈  
後園小殿翳花木繡緯香閣猶深局坐陪方丈談疊疊  
伊蒲清供分餘馨出門暄風掠人面前趨復歷峴與陘  
泉乾土勁草樹少祇有廣塔高亭亭香山蘭若金源舊  
猶餘大定殘碑銘長松老檜見未有澗水繞屋鳴清泠  
扳危涉險劇喘汗却下迅走誰能停班荆列坐杏花底

擦觴受此香雪零日規漸隱半峰側酒行不盡雙玉瓶  
衆賓來醉有餘興惟我却嗟飲獨醒疾驅信馬路已熟  
遙見樓堞塵冥冥歸來門巷木深黑春雲黯黹明疎星  
廣文官况淡于水矧復聚散如浮萍玉泉頗恨不少住  
客意更擬同揚舲明朝清游墮夢境擁書却坐槐陰廳  
九月廿三日城外紀游

杪秋暇日休絃歌五門城外觀新河斗門決水已數日  
淺沙漫漫無餘波縱橫疏鑿引別派監官督役猶揮訶

循隄側足懼疏惡驚見崩圻當盤渦故橋舊市不復識  
祇有積土高坡陀城南靡靡度阡陌疎柳掩映連枯荷  
清臺突兀出天半金光耀日如新磨璣衡遺製此其的  
衆環倚植森交柯細書深刻皇祐字觀者歎息爭摩挲  
司天貴重幸不毀回首荆棘悲銅駝長春宮苑最宏麗  
飛樓湧殿凌層坡喬松天矯百歲物復有偃蓋低婆娑  
平生素聞百一帖樂石壁置周簷阿金源中華盛文物  
玉堂學士鏘鳴珂旁搜紙墨作藻飾欲與唐晉爭嗟峨

至今摹榻傳好事道士却換人間鸞仙杯珍襲巨桃核  
御畫雲鶴題宣和不知何處有此木偶爾結實良非他  
瑤池漢殿語茫昧遂使世俗猶傳訛尋幽訪古意未已  
起視落日歸禽多却趨林亭憩清絕盆菊采采黃金窠  
蟹螯斫雪新醞碧對此不樂將如何京華酒壚方歌舞  
錦鞵翠袖迎嬌娥儒冠已受俗子笑況復衰容雙鬢皤  
下帷閉閣來跡少骯髒不肯侯門過清游良友幸追逐  
未思返棹尋漁蓑今朝不飲心已醉笑看坐客朱顏酡

鳳城半掩歸路暝爭道擊鼓如飛撥九衢冥濛漲塵霧  
漸見燈火稀星羅作詩寫實不可緩馬上已復成微哦  
送友人

秋風吹古道木葉墮征衣明月今宵缺孤雲何處飛  
關山行路惡文字賞音稀莫待相思劇天寒早賦歸

春日雜咏二首

二月忽將半一春能幾時寒隨鴻鴈別雨赴杏花期  
江水碧于酒山雲白似炊登樓思無限孤客在天涯



怒電時聞落驚雷夜轉多  
摧花亦太甚裂樹欲如何  
幸不闕調燮猶應廢嘯歌  
明朝好風日一舸弄春波

送人北歸

被褐南州客依先北府居  
起辭從事辟歸讀古人書  
莫雨江雲濕春風汴柳疎  
他年有來鴈毋惜問何如

題官舍壁

官舍千峰裏迎秋氣已清  
池烟明鶴影林雨斷蟬聲  
紅惜芙蓉落青憐薜荔生  
今朝少公事吟嘯且怡情

中秋泊淮安望張仲舉助教不至

中秋淮浦夜誰共好懷開看月坐復坐可人來不來獨  
謠慚短思多病負深杯想見蕪城路吹簫擁醉回

江山秋色圖

江南何處景一幅淡含暉草木半黃落樓臺深翠微橋  
連秋水渡船與暮雲歸我亦漁樵客悵然思拂衣

為葉敬甫賦母線石

密密線縫裳依依石在匡石如心不轉線與恨俱長尚

想精神聚寧容髮體傷殷勤珍襲意爾後永毋忘

和黃晉卿北山紀游韻

三洞金華北蒼蒼夾徑松瀉空噴百澗拔地立千峰林  
石歌還整巖梯絕復通向田瑤草碧隱樹晚花紅嵌竇  
推舟入椒庭載酒從洗觥忙羽士捧研喜山童陟嶺驚  
逾峻沿流竟莫窮千年杳仙鹿兩寺互僧鐘擘裂森開  
峽傳聞舊化龍轉霆奔雪浪滌旱却玲瓏水際朱藤蔭  
巖阿青桂叢亭荒餘磊磊

舊有磊磊亭  
今字鐫石

雲出正濛濛

若知何許芙蓉復在東  
五盤隨屈曲一路聽瑤琮  
山斷俄為野湍平不見空  
暮房深榻靜朝磬小樓重  
傳玩遺髹鉢興嗟對殯宮  
拂衣登嶺去穿棘少人逢  
飛殿仍遙峙重闕故不封  
歸尋草堂卷坐戀水軒風  
雨紀三人合相看一笑中  
孤蹤忻影逐薄技愧才雄  
別袂分殘雨衡門翳野蓬  
後游寧未卜思劇謾憧憧

次韻王繼學參政胡古魚編修翦燈詩

剡渚推冰紙并州翦水刀  
輕明新雅製麗巧極纖毫不

讓琉璃貴渾疑錦繡韜皺紋縈細縠疊縷引長縹花草  
形相錯鷓鴣勢欲翺騰光宜秉炬透色賤塗膏愛著詩  
聯綴嫌逢騎驛騷香風翻玉帶華月湧雲濤良夕娛佳  
賞元臣念小勞都人應共樂歌舞送春醪

觀南陽高武宣王誥詞其子渾璞治書徵賦

歷數歸真主英雄起壯年挺身辭汝蔡仗劍走幽燕武  
畧紛誰敵神鋒奮獨先攻城蒙矢石拓地攬山川淮甸  
威如掃壘方命已縣長驅越東角直擣海南邊名冠三

軍帥功開半壁天至仁唯不殺偉績更無前鐵馬戈鋌  
息貂蟬佩服鮮曹公創尚在鄂國志逾豎星隕悲蒼漢  
山崇想故阡分祠徧南紀遺像儼凌烟疏傳曾開國承  
家復象賢繡衣躬入奏丹陛詔仍宣聖代昭恩數王封  
衍土田風雲攄壯氣日月漏重泉制闢奚斯廟光增大  
史編哀榮千載少忠孝一家全奕奕丹青繪綿綿帶礪  
傳桐鄉修秩祀願薦侑神篇

分題蕃宣樓送山僉憲之閩

大府開閩土危樓鎮海涯  
飛雲浮畫棟麗日照高牙  
昔駐蕃侯馬今迎使者車  
三山歸指顧萬井仰光華  
縹緲臨城處逍遙散吏衙  
榕陰千樹翠荔子半空霞  
嶺嶠俱清謚賓僚亦靜嘉  
宣風問民俗作屏扞皇家  
去去青冥樾依依紫禁花  
登高應有賦留待碧窗紗

次韻許可用參政從幸承天護聖寺是日陞左丞

西北羣山迴盤盤護帝鄉  
玉泉流海闊金刹倚雲翔  
四

月龍舟邁千官馬首驤落花縈劍佩高柳拂帆檣采女  
遙分隊材官迸綴行和聲宣鼓籥珍獻集梯航天雨清  
初霧湖波靜不揚瓦光浮璀璨鈴語振鏘鏘梵唄雷音  
偈醍醐雪色漿玉林敷御坐翠殿散天香內宴肴初秩  
仙韶樂更張騶虞游近野黃鵠下回塘馳道風隨輦行  
宮月轉廂應同游上苑何以幸雲陽心共斯民樂謨咨  
上相良傳宣升列輔稽首答休光勲業期千載精神萃  
一堂序調堯歷象澤浹舜要荒盛事傳新句迂儒乏寸



長願將歸美意絃誦播修廊

寄友

聚散悠悠水上萍  
相思千里夢魂驚  
門扃白日閒花落  
愁入春風芳草生  
天北雲遙回雁影  
江南春盡老鶻聲  
飄零王粲今何處  
想見登樓此日情

送林初心

溪上開樽洗客塵  
千篇高咏句清新  
春風冠蓋英雄夢  
夜雨江湖老大身  
萬里燕山馳壯氣  
十年吳國起閒人

時來須得文章力去看薇花紫禁春

赤壁圖

沈沙戟折

一作草  
荒殘壘

怒濤秋殘壘蒼蒼戰鬪休

一作遙憶  
英雄涕自

流

風火千年消伯氣江山一幅挂清愁丈夫不學曹孟

德生子當如孫仲謀機會難逢

一作  
不來

形勝在狂歌弔古

謾悠悠

溪亭夜宿

閒亭來伴野雲栖翦翦東風冷客衣孤鶴有聲溪上啄

落花無影月中飛，愁銷綠髮三春過。  
夢拂青山半夜歸，混跡漁樵莫惆悵。  
得時奴隸總輕肥。

野中莫歸有懷

野田蕭瑟草蟲吟，墟落人稀慘欲陰。  
白水西風羣雁急，青林暮雨一燈深。  
年豐稍變饑人色，秋老誰憐倦客心。  
酒禁未開詩侶散，菊花時節自登臨。

寄張子長

落落長遭俗子憎，別來懷抱向誰傾。  
有時錯莫呼張丈。

無力吹噓薦賈生  
叱石山中尋藥侶  
翫雲林下讀書聲  
知君亦有逍遙興  
肯與卑栖歎不平

和黃晉卿客杭見寄二首

一從君客江城去  
詩思淒涼酒盞空  
天末倚樓孤岫雨  
春深閉戶落花風  
半生正坐才名悞  
萬里誰憐意氣同  
坐憶王孫咏招隱  
萋萋草色向人濃

書問蕭條已半年  
知君近買過湖船  
江花日暮吹紅雪  
店樹春晴起綠烟  
客裏光陰遽如許  
人間岐路正茫然

離羣得似游從樂，紙貴錢塘日萬篇。

次方韶父韻

嫠女城頭掩半扉，沈侯樓上鎖斜暉。  
聽鴻前度同游盡，化鶴重來萬事非。  
山水娛人真不惡，文章驚世故多違。  
何如有酒身長健，竟月登臨莫便歸。

送許益之之金陵赴趙侍御招二首

揚帆千里載書琴

一作抱遺經

此事光華喜見今，青眼憐才

真有道，白雲出岫本無心。  
校書燈火西齋靜，聽講衣冠

北一作柏府深歲晚幽期良自保孤根未恨遠穹林

繡斧烏臺峻碧霄金陵佳麗未蕭條詩書正氣存諸彥  
花月殘歌笑六朝山倚石頭青入畫江吞天際白吹潮  
勝游健筆追雄渾為寄林間慰寂寥

客杭九日別柳道傳黃晉卿出飲江頭陳氏樓  
客雜甚

黃菊開時酒價廉晚聲沙市簇青帘不堪衣袂猶為客  
偶上樓頭試卷簾良友相逢還易別老兵對飲且無嫌

西風放棹龍山去何必踈狂脫帽簷

京城寒食雨中呈柳道傳吳立夫

春深不見試輕衫風土殊鄉客未諳蠟燭青烟出天上  
杏花疎雨似江南松楸昨夜頻來夢樽俎何人可與談  
閉戶不知佳節過清泥滿路沒征驂

三月二日麗正門書事

萬騎遙聞發上林內前車馬去駸駸風回輦路香烟合  
雨映龍樓柳色深雜卒屢呼驚過客冷官凝望促華音

修門此日逢佳客  
咫尺清光儻照臨

寄劉士明同知

前望譙樓帶古城  
濯纓河畔水泠泠  
共分草徑臨門入  
最喜書聲隔屋聽  
宦路馳驅足塵土  
人生聚合等雲萍  
琴清茗冷何時共  
直待秋風月滿庭

和芊希曾憲史韻二首

高步青雲計未差  
征途祇暫走塵沙  
烟波江上吟芳草  
風雨城東看落花  
攬轡欲追千載士  
扣門肯向五侯家



遙知齋閣清無事滿架殘書整復斜

平生忤俗苦無朋心事蕭然有髮僧  
作吏祇師三尺法讀書肯負十年燈  
空持璞玉嗟誰賞誤落樊籠去未能  
夢憶金華三月莫踏雲穿雨上峻嶒

游三天洞

稽亭山下三天洞憶我金華物色同  
拔地飛崖雲洶湧映空嵌穴樹蔥籠  
不知混沌何年鑿直恐神仙有路通  
終擬赤松歸隱去清游還墮夢魂中

中秋次同院人韻

鳴騶雜遝款庭中  
宴罷扶攜看醉翁  
禁鑰鎖深秋院月  
天香吹濕露華風  
終宵倚樹憐吳質  
何處登樓覓庾公  
挹取清光照方寸  
此時分散莫怱怱

山行即事

穿雲渡水百盤迴  
身在青紅錦繡堆  
野老怪人衝雨過  
牧兒疑我看花來  
山林自足平生志  
州縣元非健吏才  
但得翳桑無餓者  
不妨歸卧守蒿萊

九月初旬臨清下陵州舟中

誰云北土異南方九日晴暄未隕霜  
河水渾黃千里疾柳陰濃綠兩隄長  
豐年有象占農畝佳氣非烟望帝鄉  
驛酒一升猶可飲祇愁無客共重陽

端午

今年重午住京華一寸心情萬里家  
楚些祇添當日恨戎葵不似故園花  
案頭新墨題紈扇牆外高門響鈿車  
朋侶蕭疎歡事少誰令衰鬢受風沙

次韻張仲舉助教上京即事四首

海波填碧湧金鼈當日經營得俊髦周鼎卜年開帝業  
漢都作鎮奠神皋宮中雙鳳朝扶輦帳下千牛夜捉刀  
萬國會同時肆覲衆星遙拱北辰高

大駕時巡鎮北庭皇風萬里暢威靈有年太史仍書雨  
卜日祠官已祭星白草黃雲秋漫漫朱樓翠樹晚冥冥  
南歸却作灤陽夢應是平生舊所經

翼翼行都歲幸臨名王諸部集如林羶車滿載彤庭帛

寶馬高馱內府金暮散歌呼灤水上夜騰光氣黑山陰  
世皇謨略真宏遠共感湛恩到骨深

孔鸞斂翅久盤迴延閣穹崇際復開四海宣文千載仰  
兩生接武一時來紬書共啓緘金匱持筆行登視草臺  
努力深期報知己明時肯負出羣才

聞危太朴王叔善除宣文閣檢討三首

陰山分脈自崑崙朔漠綿延迴北門遙見馬駝知牧地  
時逢水草似漁村穹廬勃勃秋風曲青塚嬋娟夜月魂

今日八荒同一宇向來邊徼不須論

兩都賦意入經營今日奇逢有此行弟子絃歌臨璧水  
諸公篇翰出承明眼中高闕祥雲色夢裏空齋舊雨聲  
千里相望勞問訊追扳無路苦為情

亭障連山入杳茫羶車如雪謾沙場鵬盤天際秋雲白  
鴈去關南木葉黃獨客應憐冠戴楚閒愁無奈管吹羌  
歸來若度桑乾水莫忘并州是故鄉

至大庚戌黃君晉卿客杭與鄧善之翰林黃松

瀑尊師儒魯山上人會集賦詩今至正辛巳晉  
卿提舉儒學與張伯雨尊師高麗式上人會再  
和前詩上人至京以卷示因寫往年所和重賦  
一章  
後先人物一時雄心迹寧須較異同來此清談散花雨  
依然舊夢聽松風畫圖長共湖山在烟火頻驚殿閣空  
萬里忽逢東海客前詩重寫思何窮

城外見杏花

曲江二十年前會回首芳菲似夢中老去京華度寒食  
閒來野水看東風樹頭絳雪飛還白花外青天映更紅  
聞說琳宮更佳絕明朝攜酒訪城東

次韻柳待制直院晚歸

庭松吐燄引凌霄露井銀牀凍不消雲霧窗深隔風日  
鳳皇聲集和簫韶書成給札分曹寫直罷攜香滿袖飄  
自昔詞臣宜白髮禮賢珍重此時招

送陳生北游



萬里長風入馬蹄  
江干舊隱掩閒扉  
乾坤清氣隨詩卷  
闕塞征塵上客衣  
日落太行孤鳥沒  
天高燕闕五雲低  
提攜喜有王維在  
迴首南山莫便歸

簡王文學

有客空齋歎不歸  
鄉心二月亂于絲  
杏花深巷春風夢  
茅屋荒田夜雨詩  
天氣未佳宜小住  
人生行樂竟何時  
乞君安得千壺酒  
爛飲狂歌慰別離

東津莫泊

四山歛暝色百蟲沸哀聲夜久月未出川光虛自明

鷺

振振風生柳沾沾雪點磯白攢秋水立青映暮天飛

蓮藕花葉圖

玉雪竅玲瓏紛披綠映紅生生無限意只在苦心中

水西道中

鳴鳩林外桑密眠犢沙頭草添春水石橋紅杏夕陽茅

屋青帘

題高彥敬越山圖

潮平風定日落雲白山青雨乾憶得晚秋天氣浙江亭  
上凭闌

病起

單衣小立怯西風病骨詩愁冷淡中一片清秋在何處  
豆花籬落雨濛濛

元夕

柳臺梅巷鎖春晴酒思燈花負賞心聽徹宣和太平曲

獨看明月到更深

夏夜江上

繞屋清江竹萬竿  
水風蕭瑟竹光寒  
夜深月上門不掩  
卧聽釣歸船過灘

次韻黃晉卿清明游北山二首

行歌共訪采芝翁  
絕壑層雲一盪胸  
誰念愁吟溪上客  
落花微雨獨搘筇

一壑風烟自可留  
十年湖海漫狂

曾一作

游短衣射虎真

堪樂莫恨將軍老不侯

和陳景傳寄方韶父韻

風流遺老曙星殘  
湖海知心夜夢間  
欲訪玄英向何處  
猿聲木葉滿秋山

春日獨坐

茶烟淡淡風前少  
庭葉沈沈雨後添  
何處揚花念幽獨  
殷勤入室更穿簾

七夕

木槿籬邊絡緯哀，卧看河漢遠天迴。  
西風不管扁舟客，吹下樓頭笑語來。

題山水圖送人歸仙居

仙居直接天台路，無數青山與雲樹。  
行人已在畫圖中，又復攜圖入山去。

禹柏圖

漢陽縣大別寺中

柏貢荊州任土風，漢陽遺樹尚蔥龍。  
休誇此是親曾植，四海青青盡禹功。

子昂蘭竹圖

湘娥清淚未曾消  
楚客芳魂不可招  
公子離愁無處寫  
露花風葉共蕭蕭

十一月十二日崇文閣下私試二十三日出和

張仲舉

官燭風簾徹夜明  
屋高人醉易寒生  
不知卧聽蕭蕭雪  
何似山窗洒竹聲

段節婦

南國征人去不歸  
春妍懶著舊時衣  
至今門外冬青樹  
不與風花上下飛

送夏學正赴奉聖州

書卷囊衣共一車  
出關千里漫風沙  
祥雲五色天西角  
喜及高秋望翠華

趙子固畫梅

千樹西湖浸碧漪  
醉拈玉笛繞花吹  
祇今無限淒涼意  
留得春風雪一枝



送人之宣城

昭亭山下宛溪頭  
楊柳芙蓉岸岸秋  
總是舊時迎送處  
夢魂猶逐故人舟

宗顯夫司業出乃兄誠夫尚書中秋五首并達

兼善侍郎詩因次其韻

錄三

曲江聯轡踏春雲  
二十年前逐後塵  
今日重來隔存沒  
相看祇有兩三人

翠華南下拂秋天  
龍虎臺高古塞邊  
誰料江南白頭客

連宵清語對牀眠

會稽太守出清朝  
進逐揚鑣過灞橋  
想見相思浙江夜  
月明酒醒卧聞簫

元旦朝回書事二首

朱衣高唱御樓東  
清漏遲遲畫景中  
黃繖寶幢微影動  
一時吹面受東風

朝散紛紛下紫微  
揮鞭爭道疾如飛  
同來各向朱門去  
祇有西山伴我歸

閏二月朔日

病過春光兩月程  
幾番風雨幾番晴  
不知開到何花樹  
今日才聞燕子聲

桐江道中

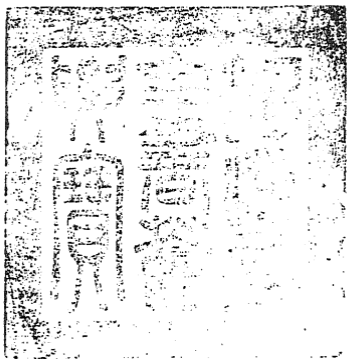
東風綠水動微波  
晚泊灘頭理釣蓑  
喚起江湖昔年夢  
一帆寒雨聽漁歌

集句一首贈荅潘季通

江上春風送客舟  
鳥啼花落水空流  
勸君更盡一杯酒

與爾同消萬古愁

元詩選初集卷四十四



總校官候補中書臣吳紹潔  
校對官編修臣馬啟泰  
謄錄監生臣夏清和

欽定四庫全書會要

集部

元詩選初集卷四十五



詳校官候選知縣臣吳甸華

欽定四庫全書薈要卷二萬四百五

集部

元詩選初集卷四十五 長洲 顧嗣立 編

周權此山集

權字衡之別號此山處州人磊落負雋才不得志  
一旦束書走京師見袁伯長伯長大異之謂其詩

意度簡遠而議論雄深可以選預館職力薦諸朝  
弗就乃益肆力于詞章歐陽原功亦盛稱之陳衆  
仲復為選其最佳者題曰周此山詩集原功見之



以為益倍神采原功嘗為之序云宋金之季詩人  
宋之習近骫骳金之習尚號呼南北混一之初猶  
或守其故習今則皆自刮剝而不為矣世道其日  
趨于盛矣乎有元之詩每變而上伯長原功衆仲  
皆文章鉅公善于持論特借此山詩發之耳揭曼  
碩謂詩之正如日月星辰山川草木鳥獸而其變  
如風雲雷電龍騰虎躑要在盡其常通其變而已  
惜不得與衡之共論之衡之句法實多可觀如荷



亭云風細晨氣潤月澄夜香寒邨溪即事云鶴行  
松逕雨僧倚石闌雲倦遊云斷猿明月曙疎雨碧  
梧秋邨行云橋斷春隄多積雨溪深野碓自春雲  
訪陳子高云竹深四壁生虛籟山近半村無夕陽  
又如芳术旋收同茗煮落花閒拾和香燒鳩雨欲  
晴桑葉晚燕泥新濕杏花餘即衆仲所謂簡淡和  
平而語多奇雋者也

古樂府

妾有嫁時鏡皎皎無纖滓照妾芳華年塗澤如花美郎  
行向天涯歲月忽踰紀空閨生遠愁妾容為誰理妾容  
匪金石寧復昔時比重拂故匣看炯炯光不已人情重  
顏色反目如覆水願郎待妾心明與鏡相似

古別離

天河限東西經歲別女牛社燕辭歸鴻亦背春與秋人  
生苦離別別多白人頭十年阻江漢音問何沈浮豈唯  
腸九迴輪轉日萬周君看江頭水東去無回流君看山

上雲來往任悠悠

牧童詞

我牧不憚遠牧多良苦辛所幸牧已狎馴擾無敗羣平  
原濕春烟碧草何披紛大牛隱重坡小牛飲芳津旦出  
露未晞及歸景常曛時復扣角歌歌俚全吾真取樂田  
野間世事非所聞歌闌卧牛背仰見天際雲

古塞下曲

朔風號枯榆厚地凍欲裂大漠無人行長雲欲飛雪陰

陰古長城野燐明復滅草死沙場空飢鳥啄殘骨

桃柳詞

灼灼絳桃花裊裊黃柳絲風流少年場妖冶不自持春  
風日夜變點拂飛故枝飄紅惹飛絮流水同天涯美人  
麗南國蘭蕙熏柔姿青春妬娉婷笑盼生光輝素絲感  
青鏡朱粉難為施奈何桃柳質歲晏徒傷悲

東林行

意行忘遠趣所詣欲登仙絕峽下蒼黑半壁懸銀泉峰

回路不定曳杖聊夤緣  
延流忽舒曠楮楠影翩聯  
恬目霽孤墅洗心翫芳荃  
永晝無樵斤芳洲愜鷗眠  
幽迴人境異似與隱者便  
巖花映石瀨漁舟起孤烟

懷別

青桑蔽繁陰玄鳥春將莫  
東風老松花長林翳黃霧  
俛首事鉛簡流光暗中度  
淮水日夜流美人邈難晤  
賓鴻盡北歸誰與達書素  
長歌復徘徊晴川渺烟樹

遊山寺

空林淨如掃石徑穿額細紺廬出深樹飛湍下雲際偶  
逢赤髭侶囑我聽真諦菘肥齋鉢豐樾古佛燈翳遭簷  
棘籬短野枳香入袂夕磬兩三聲半巖花雨霽

溪之濱

小雨淨川綠翫心鷗鳥羣拂蘚憩幽磴松花點衣巾禪  
扃杳何處疎磬時遠聞青烟濕山道牛羊下斜曛

憫蔬

富人厭梁肉貧士懷齏鹽采芳得野薺終朝不盈簍矧

茲春候和學圃濱澗南席地歷疎塊呈畦理長鏡孫芥  
紫芳茁早韭綠且纖亦復種晚菘穉角俄已含期此旦  
夕效菜把日可添時陽忽久亢生意幾不堪豈憚抱瓮  
勞灌沃終難霑馬齒一何茂縱逸徒爾芟所處穀不登  
饑饉今乃兼矯首向昊旻霖澤何日覃

仙源

桃花悄無有仙源渺何許流水清於銅松色與崖古長  
林莫蕭颯似與幽人語脩然卧空菴清猿夜深雨

夏日偕友晚步飲聽泉軒

終日局環堵散策窮深幽嘉我二三子落落誠罕儔適  
意隨所詣行行遂經丘青松如高人含風自蕭颯夕雲  
度深翠爽氣衣上浮石根瀉幽泉戛戛鏘琳球樂彼泉  
上趣幽構飛岑樓新蘭秀而滋舊竹清且脩歎我情頗  
厚清尊頻獻酬盤桓有餘樂笑傲成遲留池深風露香  
荷意澹欲秋飲散衆喧息微月生林陬

山中雲



空山有白雲雅與高人約卷舒本何心乃似悅遐矚色  
幽淡山翠意遠度溪綠日莫久徘徊前邨雨應落

玄上人

安禪簡清素趣與外跡絕玄談落松風灑我一襟雪道  
遙雨花外豈復念濁熱夜久白河沈挂簷耿疎月

訪友

閒攜綠玉杖遠詣詩老家斷澗秋木落寒沙炯泉花高  
談意偶合脫落偏仄歌從容飯雕胡屢淪粟粒茶亦復

事文翰醉字縈秋蛇慷慨振吟袂歸途及棲鴉

接竹引泉

蒼潤隱石脈幽源迸山椒連筒入雲竇勢接河漢遙引  
茲一線秋高下穿林梢聯絡裊相拄旋折不辭勞挽之  
歸我廬晴雨注屋茆乍室或細細久續俄嘈嘈空階落  
琴筑虛甕鳴鈞韶盪浥足自潔心迹良已超固無鼎釜  
珍頗煮溪澗毛未能學許由厭喧解風瓢

湘中

天寒楚雲淨木落湘山幽空江夜來雨水滿蘆花洲西  
風何渺渺滄波日悠悠有懷誰與言注目孤鴻秋

九日偕友登東巖定香寺

茲巖何穹窿迥出塵壤隘當時補天餘偶墮靈鼈背神  
丁挾竒功塞此滄溟匪翠濤化千峰尚作掀舞態色連  
空宇高氣薄坤輿大紺廬切層雲粲然金銀界猶封開  
闢土迂曠無斬薙至今絕頂泉下迸萬丈內陰陽互轆  
轤造化自根蒂崖壁鑿靈境洞壑縈寒籟旁開一罅峽

天影落青黛陰嵐灑晴雪夏練結幽晦石門聳峩峩吃  
若劍門勢在昔乾符間綠林肆凶厲託茲保遺黎殘石  
猶紀載憑高達遐觀訪古起餘慨盪胸瀉河漢散髮沐  
沆瀣煩襟忽如遺舉步寄一快攜朋作重九秋高崖菊  
細濁醪豔華觴浩唱發雄邁反身下天磴百盤經險怪  
目眩神蕭森冷風蕩歸袂人生諒逍遙歲月豈予貸吁  
嗟謝公屐去此遺勝槩回首山蒼蒼夕鐘渺雲際

## 明妃曲

逝水無回波去箭無返筈十載昭陽春萬里龍荒月風  
沙滿宮衣慘淡餘香歇哀絃濕絲淚淚盡絃亦絕寄語  
漢飛將此計誠太拙蛾眉豈長好不久為枯骨

松下泉

長松蔭層巒黛色入崖骨鬱為翠雪浮蒸瀟香不歇融  
液作寒泉飛迸出石窟不濯輒紅塵空山瀉明月

相逢吟

客從郢中來抗志青雲表持螯共拍浮江遠孤舟小寒

夜潮氣白楚樹晴烏早酒闌起推篷落月在西島

徐仲晦作書惠水墨梅圖有和靖題紀歲月絹  
素蠹敗餘字不存作詩歸之

溪藤擣霜寒奪目硬黃瘦字疎相續墨花出袖吐春妍  
一片玲瓏水蒼玉分明寄我孤山圖上有歲月書林逋  
古丹漫漫篆窠暗敗素颺颺形神枯西泠橋畔黃昏景  
船頭鶴夢風吹醒一從馬鬣鎖荒寒萬古人間幾香影  
苦吟老盡詩壇豪窮愁到我心徒勞還君此畫三太息

雪晴月映橫窓梢

羸驥行

高秋吹霜沙草衰  
駟駟牧野無龍媒  
伶俜羸驥空伏櫪  
長稽短豆隨駑駘  
筋聳睢高眼如井  
月冷沙空徒顧影  
颯辣長嘶萬里心  
雄姿困頓無由騁  
乃知天閑十二屯  
如雲龍膺豹股八  
尺身蹴翻青雲振  
綠髮金羈照耀皇  
都春朝辭天山莫  
碣石飛電流雲邁  
無跡風吹欲軋拳  
毛駟意氣能傾照  
夜白短衣奚官霜  
虬鬚圍養芻粟多

遺餘絕憐羸驥不滿腹翦刷猶可同馳驅我欲進之嗟  
遠道神全形枯難自好按圖舉世識驪黃懷哉駿骨秋  
風老

惠山寺九龍峰下酌泉

惠山鬱律九龍峰磅礴大地包鴻濛劃然一夕震風雨  
欲啓靈境昭神功六丁行空怒鞭斥電火搖光飛霹靂  
一聲槌破老雲根嵌洞中開迸寒液道人甃玉深護藏  
鏡涵萬古凝秋光陸翁甄品親試嘗翠浪煮出松風香



我來山下討幽境自挈瓶罌汲清冷  
味如甘雪凍齒牙紺碧光中敲鳳餅  
昏塵滌盡清淨觀心源點透詩中禪  
亟呼陶泓挾玄玉揮灑字字泉聲寒  
投閒半日聊此駐孤權明朝又東去  
紅塵人世幾浮雲鐘鼓空山自朝莫

次韻徐景端席上

洞庭霜橘包黃銀海邊丹荔輸閩珍  
高堂開筵薦華俎風味雋美懷芳新  
蒸花厭玉飢鶩炙雕盆犀筋行鮮鱗  
紛紛歌管奏名妓秩秩簪履羅佳賓  
芳尊細酌綠琬琰

寶劍共擁紅麒麟燒殘絳燭轉留客疑有四角生車輪  
書生商歌風雨室此志鬱鬱何由伸短衣穿肘不掩脛  
五窮相與為雷陳青陽開動生意達短翅亦擬凌空雲  
豫章遠志各有適黃鐘瓦缶俱陶鈞且安粗糲槃澗濱  
未厭紫鼓羹吳尊

鴻門宴

項王高宴鴻門北風雲奔走天為黑椎牛刺豹酒三行  
談笑戈矛生頃刻豈知天命非人謀玉玦三提事何益

興亡漢楚兩干將開闢乾坤雙白壁  
暗鳴謾說萬人敵  
隆準天人竟誰識  
玉斗聲中霸業空  
烏江江水還流東

赤壁泛舟

赤壁之山何峻嶒  
下有江水何清泠  
天空月出夜寥泐  
玻璃萬頃涵秋水  
為問黃州雪堂老  
遷官何如謫官好  
酒酣攜客夜挈舟  
憂患都將談笑了  
劃然長嘯來天風  
神遊八極世慮空  
但見橫江秋露白  
錯落低垂斗柄紅

一本有舉袂欲挹浮丘公句

洞簫聲斷潛蛟舞  
月下清尊貯千古老

瞞當日困周郎十萬樓船鬪  
貔虎烟銷水冷沈戈矛空  
餘野燐寒沙頭江山牢落滿  
陳跡追憶往事懷風流勝  
遊到我知幾度感昔視今猶  
旦暮乾坤何事老英雄袞  
袞長江自東去

子陵釣圖

東都熱官手可炙吳儂面似秋  
江色平生落拓一羊裘  
七葉貂蟬不堪易功臣盡在雲  
臺中丹青化作灰塵空  
先生遺貌乃在此釣竿尚裊桐  
江風悠悠世事江雲白

過眼輕帆自朝夕人間萬古仰孤風  
天上有星猶是客  
次韻褚仲明苦熱行

燭龍銜火飛南陸萬疊雲峰天地窄  
鯨波沸海泣陽侯  
涸盡泉源鑠金石人間何處逃  
隆暑細葛如裘汗如雨  
蒼生墮此深甑中救暘何時命如縷  
我欲太華峰頭酌  
瓊液醉卧青瑤嘯松月明星邀我玉井旁  
共折芙蓉弄  
香雪扶搖直上九萬里高揖盧敖  
太空裏手攀斗柄睨  
塵寰濯足銀河弄秋水

錦雞

巴山靈鳥初離羣歲蕤麗組雲錦文羽翎新刷爪距利  
采色勝似沙頭鴛晴暎入戶爛相射嗉中有物垂紅碧  
綬光若若花盤條出示山童有矜色文章固足媒爾身  
雕籠拘束還悲辛區區啄飲豈不厚情深野樹溪雲春

焦山寺

赤霞夜出扶桑東海雲卷浪凌虛空剛風浩浩吹不去  
崔嵬化作青蓮宮萬衲月寒清梵寂四面沈沈皆海色

鐘聲不許到人間  
自送潮音落寒碧

舟行阻潮

江流浩浩吞長天  
打篷巨浪翻  
銀山篙師維舟不敢發  
東望微茫盡溟渤  
荒邨古渡生客愁  
丹楓落葉秋颼颼  
夜半西風卷江雨  
咿軋數聲聞過櫓  
風收雨霽晨氣清  
金烏蕩漾波間明  
舟人歡呼指歸路  
十幅蒲帆順風去

採蓮曲

越溪女郎十五六  
翠綰香雲雙鳳蹙  
嫣然一笑似花妍

豔試新妝照湖綠羅衣露浥紅芳秋少年陌上情綢繆  
蘭撓容與隔花語驚散鴛鴦生晚愁蓮花莫折莖有刺  
藕絲易斷針難度清歌一曲入湖烟空載香風滿船去

夜泊吳江

彌茫巨浸無坤軸溶溶一鏡天東北兩虹渴飲駕空來  
千尋橫截玻璃碧噉隄駭浪飛晴雨晦冥白晝蛟鼉舞  
萬家燈火水晶宮令肅貌貅夜撾鼓斗柄銜城湖月白  
清愁惱我江南客安得風流張志和共醉漁舟摩長笛



雪軒高士以白紵製服作歌戲贈

經冰緯玉紛縱橫三盥寒露方織成  
曉機裂下不敢翫  
一道雪瀑來中庭天然精潔不可浣  
犀熏麝染慚吳綾  
製成素服輕於雪雅稱仙官鏘珮玦  
星斗離離夜插椽  
高興飄飄白銀闕乘風便鞚紫鸞車  
瓊簫吹落蓬萊月

金山龍游寺

金山突兀摩青冥六鼇駕海來蓬瀛  
風濤卷雪撼不動  
中流湧出毘耶城山僧眼底乾坤闊  
俯瞰朝暾乘落月

鐘聲薄莫來虬樓燈影晴霄入蛟窟馬銜韜怪蒼龍躡  
聽法卧護狐雲根參旗厯落倚闌楫金碧照耀滄海門  
天光萬頃涵虛碧扁舟獨艤玻瓈國六朝興廢幾英雄  
往事雲浮江露白窮高一覽雙眼明天風灑我毛骨清  
淮山數點不可寫矯首九萬搏風鵬

八里莊渡淮入黃河水渾不可飲過徐入清河  
水方澄潔信筆閒記

河流汨汨如涇水濁浪崩騰疾馳駛一石中膠數斗泥

舟客居民皆飲此黃河不復行故道下注清淮通海  
十人度索上一洪寸寸強弓挽難起屹然趺坐如僧禪  
日與篙師同愠喜青山一髮認邳州蕭條莫上魚豚市  
酒邊一笑我何為獨冒驚濤行萬里爭如林下混漁樵  
俛仰嘯歌行復止回頭寄語北山雲征塵待向風泉洗  
徐州莫泊風雨驟至

清河綠漲琉璃堆黃河濁浪排空來兩流合一混涇渭  
噴薄東注無時回孤城迤邐枕其左晝夜怒激聲喧豨

人烟蟻集一闌市夕陽孤塔空崔嵬客舟簇簇鬧河澚  
極目但見烟中椀黃壚呼酒足自慰愁城頓破紅顏開  
須臾笑電急驅雨神物變幻令人猜狂飈揚沙昏白晝  
黑雲卷地翻風雷

雞鳴臺

橫空陣氣長雲黑戈鋌照耀旌旗色龍跳虎躍神鬼愁  
漢楚存亡一絲隔相持兩地皆雄據楚力疑非漢能拒  
瑞啓炎圖砥礪雲悲歌霸業烏江路空餘故壘傳遺跡

離合山河幾勅敵，戰塵吹盡水東流。  
落日沙場春草碧。

魯橋

泗河汨汨流青銅，魯橋突兀橫長虹。  
驚波蕩瀉石鬪怒，石門空洞如弛弓。  
風霜剝蝕勢欲壓，亂石齒齒填深洪。  
南連淮楚九地厚，東導齊魯羣流通。  
征商貿遷百貨阜，來帆去櫂紛奔衝。  
車輪彭鉤鐸聲急，馬蹄蹴躍塵影紅。  
我遊天京偶經此，一見淳俗真堯封。  
扁舟膠涸守連日，欲去未去心冲冲。  
嗟予行役浪自苦，颯颯吟鬢將秋蓬。

摩挲殘碣討遺迹搔首躑躅斜陽中銜盃一洗胸芥蒂  
浩歌目送吳天鴻

濟南原上

朔河春透冰未裂黃蘆伐盡洲渚闊荒祠老棟壓欲頽  
古樹無枝枯復活長嘶飛騎抹流雲草舍微茫聚疎樾  
夕陽返景低黃埃漠漠平沙浩如雪

冠州

臨津衝要環墟市橫橋斷岍人如蟻車聲軋軋風蓬蓬

道上黃塵半空起御河柳色如藍綠翻翻酒旆風高  
歸馬聲喧烟火深落日孤城催暮角

蒲萄酒

翠虬天矯飛不去領下明珠脫寒露纍纍千斛晝夜春  
列甕滿浸秋泉紅數宵醞月清光轉穠腴芳髓蒸霞暖  
酒成快瀉宮壺香春風吹凍玻瓈光甘逾瑞露濃欺乳  
麩生風味難通譜縱教典却鷓鴣裘不將一斗博涼州  
古琴漆有蛇蚶文者材之良也道友攜一琴甚

古謂是零陵湘石枯桐斲成索價三百緡無償  
之者戲作湘桐吟

黃鐘沈聲喧瓦缶良材入爨知多少誰裁鳴鳳千年枝  
蛇虺龍紋巧蟠紐澤堅古漆光不磨徽絃不具含雲和  
已無伯牙之手子期耳三歎如此湘桐何

夏日訪黃府尹席上次黃德厚韻

畏途漫漫正煩熱故人一見忙解榻竹根凍繩汲寒泉  
一室空明意清豁夜涼華月流素光忻然狎客飛瓊觴



千篇已羨奴島可五詠未許餘山王綺筵秩秩羅珍具  
蔗漿盃冷芙蓉露浩歌夜久興徘徊殘蟾西沒斜河曙

### 長城

長城戔戔起洮水盤踞蜿蜒九千里朔雲浩浩天茫茫  
悲笳落日腥風起猶傳鬼神風雨夕知是當時苦苛役  
征人白骨掩寒沙化作年年春草碧祖龍為謀真過計  
自成限域非天意力窮城杵怨聲沈禍起蕭牆險難恃  
豈知一朝貔虎來關東咸陽宮殿三月紅

次韻馮仲遠聽鄰舟孟監州琵琶

江州司馬真愁絕，潯陽夜醉黃蘆月。  
琵琶撥動兒女情，淚濕青衫寫淒切。  
漢東傑客老監州，雲夢胸中吐奇崛。  
春風斗酒忽解后，莫雨扁舟談激烈。  
酒酣古調手自傳，鷓鴣絃撼動龍香撥。  
抑揚按節氣雄放，清度回飈激林樾。  
迢迢訴盡出關情，漢宮往事孤鴻滅。  
黃雲萬里絕音塵，馬上誰能記嗚咽。  
新聲洗盡鬱輪袍，清和扣舷歌間發。  
曲終一笑兩茫然，江水泠泠滿襟雪。

客枕

寒更四點雞未號  
行人道上聲嘈嘈  
駿風慘慄寒鼻顛  
長河爭渡冰堅牢  
霜花著面膚欲裂  
虬髯稜稜凍欲折  
征車卷地聲如雷  
橐駝吼落燕山月

冷泉亭

昔人來自天竺國  
縹緲孤雲伴飛錫  
天風吹落凝不去  
化作竒峰聳空碧  
至今裂峽餘雲髓  
桂冷松香流未已  
翠光圍住玉壺秋  
不放晴雷度山趾  
道人宴坐無生滅

炯炯層胸照冰雪夜深出定汲清泠寒猿啼斷西巖月  
淞江觀潮

錢塘江上風颼颼誰驅逆水回西流海門山色暗蛾綠  
翕忽頽洞驚吳艘飛廉賈勇吐神變倒掀滄溟躍天半  
闐闐霹靂駕羣龍高擊瓊崖卷冰岸初疑大鯨噓浪來  
瀛洲銀山雪屋爛不收又疑當時捍築射強弩至今水  
戰酣貔貅溪盈壑滿留不住怒無洩處潛回去乘除消  
長無停機斷送人間幾朝莫吳儂何事觀不休落日滄

波萬古愁汀蘋沙鴈年年秋海雲一抹天盡頭

次春日即事韻

吳蠶欲老疇未秧拍隄野水迴橫塘淡烟疎樹綠陰薄  
落花飛絮白日長寒具油乾過冷節息息芳事歸鴉鳩  
枕書睡足午窻明雪乳浮浮翻兔褐

曙巖上人

巖扉人不到竹色滿僧闌林雨添經潤窻雲入硯寒夜  
龕猫占卧晨鉢鶴分餐客至無餘事敲冰煮月團

贈別

之子梁園彥才華迴不羣  
書燈雙鬢雪野飯一犁雲  
久病憐為客多愁忍送君  
鍾山吾舊隱不用勒移文

訪張山民

又攜詩卷出幾度不逢君  
枯沼肥添雨寒松暖借雲  
山窻多樹色石徑老苔紋  
後夜梅應發清尊擬共分

次韻古琴上人

曳杖雲中寺嵐生古殿陰  
泉冰冬澗澀山雨夜鐘沈  
酒

熟邨家近梅開野岸深松風千古意留客聽清琴

野趣

地偏居自穩石路接平田雲合茅簷樹雨添花澗泉空  
山晴滴翠遠水綠生烟喚酒青林渡斜陽繫客船

贈別

南鴈歸應盡攜書始問程別離情易惡貧賤意難明樹  
色春城暗鐘聲曉寺清孤燈山驛酒後夜共誰傾

僧舍逢故人

空寂禪棲地，梵然偶盍簪。  
關河千里道，風雨十年心。  
歸鶴投松暝，流螢度竹深。  
絕憐清夜興，話舊不成吟。

宵征

野路無郵傳，迢迢第幾程。  
天河山外落，江月水中行。  
客久衣偏冷，車單馬易驚。  
前津分曙色，依約有農耕。

郭外

郭外人家少，漁邨颺酒旗。  
江雲低壓樹，沙竹細穿籬。  
地暖梅花早，天寒潮信遲。  
夕陽烟景外，倚杖立移時。



意行

略約三家市溪迴野路分輕暎晞竹露宿雨落松雲山  
寺依巖見邨春隔隴聞欣欣農事集聊得狎鷗羣

卜隱次韻

養鈍習成癖居貧道已聞蒲團延客話芋火就僧分林  
潤夜疑雨窻寒曙拂雲叢叢牆下菊書暇亦鋤耘

來雲僧舍

聯雲開佛屋接竹引巖泉路滑迷霜葉鐘寒閣曙烟有

為皆是幻無想總成禪夢覺僧簷雨重來又十年

次韻王可道

楚楚山陰彥長遊楚水濱尺書新寄鴈十載幾懷人客  
夢蘆花雨詩情柳絮春何時歸話借酤酒薦吳尊

再次邵本初韻釣臺

羊裘人已遠猶說漢江山不為三公貴輕拋半日間遺  
臺蒼樹杪清瀨白雲灣千載惟鷗鳥相看不厚顏

秋霽

梧雨聲乾爽籟生年華流水鬢星星夜涵露氣漫漫白  
秋入山光楚楚青歌樹帶蟬侵竹座斷雲和鴈落蘆汀  
酒醒誰鼓松風操炷罷鑪薰洗耳聽

贈松崖道士

名山歷遍氣飄浮面帶風霜雪滿頭碧澗寒通丹井曙  
青松影落石壇秋布袍洗藥香猶濕砂釜藏茶火自留  
笑問閭風何處是追遊還許借青牛

春初宿湖山僧舍次雲崖道士韻

竹牀紙閣淨無塵  
僧芋閒邊偶共分  
鑪火夜紅松節耐  
渚波春綠荻芽新  
林深瀑潤全疑雨  
日落山寒半是雲  
相對不知身是客  
了然房瑄悟前因

西邨

松聲翠氣薄吟衣  
曲徑盤盤護槿籬  
野碓春泉分澗急  
山鐘送曙出雲遲  
人家綠艾端陽節  
天氣黃梅細雨時  
刈麥稼秧農事足  
西郊生意綠無涯

莫春

綠樹亭亭午蔭遲倦遊情思不成詩  
落花春晚客中酒啼鳥日長人正棋  
盤篆香銷空院寂秋千影閣畫闌欹  
閒邊頗適觀魚興飛絮風萍約半池

病起

坐學跏趺念已輕偶親藥裏識參苓  
半年多病頭應白萬事無心夢轉清  
剩有農談來野老已無官况忤山靈  
不嫌草帶頻移眼得似梅花太瘦生

張氏新居

小雨東風拂袂寒  
神仙華屋畫圖看  
茶香入座午烟歇  
花影壓簾春晝閒  
翠竹白沙泉細細  
朱闌綠樹鳥關關  
客來一笑推棋局  
坐占溪南十里山

秋日

石脈泉花蘸眼明  
竹根沙路舊經行  
雲歸天際山容淡  
日落江頭鴈影橫  
梧葉庭除秋漸老  
豆花籬落晚初晴  
客行迢遞歸心遠  
烟火蒼茫起莫程

次韻秋望

莫鴉歸處斷霞明搔首風前萬里情烟抹山光翠屏冷  
水涵天影玉壺清蟲鳴沙溼宵初永鴈落蘆汀月未生  
何事數聲江上笛吹將離恨滿孤城

次韻孟韶卿

知道龐公不出山客來訪鶴借山看海棠開盡雨方歇  
燕子來遲春尚寒一鴈烟霞隨步屨千峰紫翠入憑闌  
掉頭巢父成何事謾向珊瑚拂釣竿

送友東歸

東華厭逐輓紅塵一見潘郎興味真  
落落孤松霄壑志昂昂野鶴水雲身  
關山客夢三更月驛路梅花十里春  
誰唱渭城朝雨曲坐中愁絕未歸人

九日

座上風流憶孟嘉憑高目斷楚天涯  
百年歲月催蓬鬢十載江湖負菊花  
小雨釀寒侵白苧西風憐醉避烏紗  
閒攜柳栗吟歸路流水殘雲帶晚鴉

毘陵城東



數家烟火自成鄰寂寞荒祠野水濱壞屋有基餘瓦礫  
古墳無主自荆榛暄風綠樹鶯聲老曉雨青郊虎跡新  
四月三山山下路野田猶殿菜花春

晚春

輕車繁吹尚紛紜袞袞香浮紫陌塵杜宇青山三月莫  
桃花流水一溪雲東風旗旆亭中酒小雨闌干柳外人  
何許數聲牛背笛天涯芳草正斜醺

信題

虎頭食肉渾無分，閒隱白雲幽。  
桂叢歲月催人老，大江  
山遺恨幾英雄。平生心事琴三疊，末路人情酒一中。  
拄頰西山成久坐，更無塵可污西風。

多景樓

北固峰高翠色浮，斷崖千尺障東流。  
誰言宇宙無多景，今見江山第一樓。  
雲氣曉含簷箔雨，濤聲夜落海門秋。  
客來莫問孫劉事，狠石苔深萬古愁。

有懷

鼎食難登苜蓿盤  
齏鹽滋味笑儒酸  
白雲望斷親闈遠  
紅葉吟殘客路寒  
心事蹉跎忙裏過  
人情翻覆靜中看  
何如歸去蒼山下  
閒聽松風煮月團

晚春

花事怱怱彈指頃  
人家寒食雨晴天  
香浮夜月梨飄雪  
綠染春風柳拂烟  
涉世百年真逆旅  
忘機萬事即安禪  
獨憐顛顚江湖客  
猶記風流擢酒船

次韻令尹解官歸九江

滿眼山河落木秋  
遠遊時復賦登樓  
解官彭澤如元亮  
呼酒新豐似馬周  
歲月駸尋人易老  
乾坤浩蕩水空流  
輸君已了公家事  
卧對廬山雪滿頭

金焦兩山

海暎紅處謁仙山  
不管剛風客擢寒  
一鑑寒光開玉匣  
兩螺青黛落銀盤  
天低塔影攙雲聳  
地窄鐘聲度水寬  
羨殺禪心如止水  
任教四面自波瀾

嬾菴講主得九江餅茶鄧同知分餉其半汲泉

試之因次韻

解組歸來萬事輕  
日長門巷淡無營  
團香小餅分僧供  
折足寒鑪對客烹  
色卷空雲春雪湧  
影沈江月夜潮生  
一甌洗却紅塵夢  
坐愛風前晚笛橫

雜興六首

流水數家邨  
青山白雲隔  
春晚落紅深  
夜寒溪上雨  
涼蟾浮如洗  
酒醒夜初寂  
山簷宿雨多  
空階響餘滴  
枯藤墮晚花  
竹外溪光滿  
山僧出幾時  
石上雲猶暖

晨光爛烏几博山穗烟碧山童汲泉花來作硯蟾滴  
寒童引羸驂路入蒼巘去深處有人家雞鳴白雲樹  
西陽轉林腰水木愈清麗歸雲不肯棲浩蕩弄山翠

掃逕

剝啄無人晝掩門庭花春晚雪紛紛山童不解山翁意  
掃破蒼苔一逕雲

晚眺

閃閃歸鴉過別林斜陽流水意沈沈數聲樵笛人何處

一路寒山晚翠深

漁翁

轉擢收緡日未西  
短篷斜閣斷沙低  
賣魚買酒歸來晚  
風颭蘆花雪滿溪

次韻友竹弟南明山

秋深槲葉滿空山  
飯罷僧袍挂石闌  
洗盡十年塵土夢  
天風吹瀑落雲寒

晚渡

離離野樹綠生烟灼灼山花爛欲然  
酌酒人歸春渡寂  
柳根閒繫夕陽船

次韻晚眺

翠潤侵衣竹滿闌  
雨餘爽氣挹西山  
一聲孤鶴歸何晚  
帶得閒雲作伴還

邨居

疎竹人家短短牆  
綠陰深處水邨涼  
山風吹斷巖前雨  
高樹蟬聲正夕陽



白石菴

地幽山氣靄空嵐  
落葉蕭蕭白石菴  
歸鶴一聲無覓處  
松梢擎月影  
穆穆

晚櫂

白水青林蕩曉晴  
野禽樹底向人鳴  
東風十幅蒲帆飽  
快試淮南第一程

雨後

鳴鳩邛暗曉寒天  
白水交流亂野田  
落盡殘紅春不管

一川風雨閣榆烟

邳州

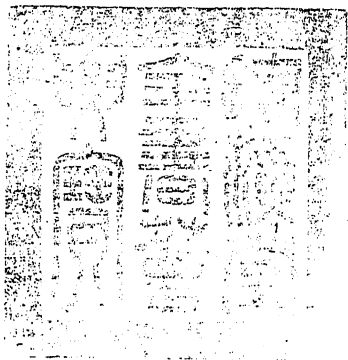
百戰殘城古下邳  
白門樓下草萋萋  
古來多少英雄恨

城頭烏夜啼

客枕

落葉蕭蕭擁石闌  
輓轡聲斷井花乾  
夜深天闊風霜緊  
鴈落滄江月正寒

元詩選初集卷四十五



總校官候補中書臣吳紹潔  
校對官編修臣馬啟泰  
謄錄監生臣夏清和